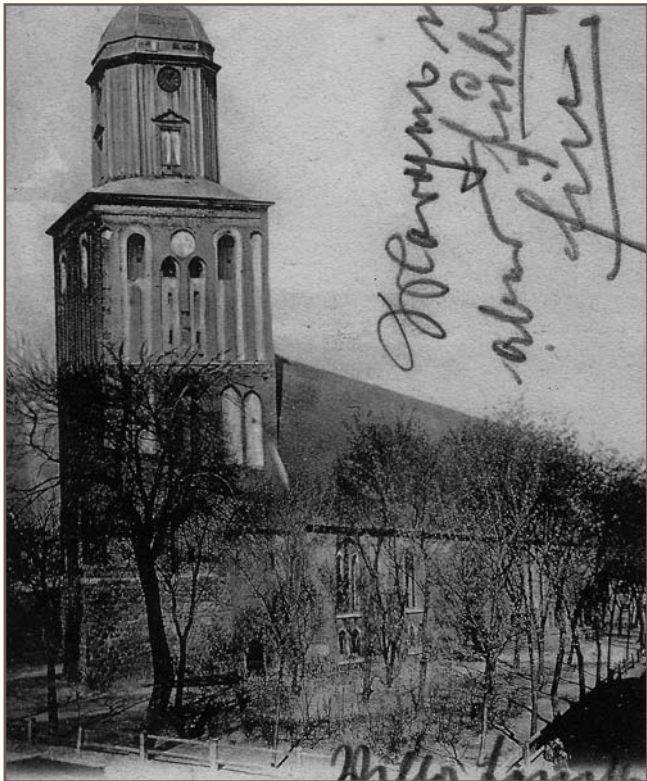


STRZELCE I KWARTAŁ KOŚCIELNY

Najstarsza wzmianka dotycząca Strzelc wiążę się ze zniszczeniem w 1272 roku gródka margrabięgo Konrada przez wielkopolskiego księcia Przemysława II. Po tym zdarzeniu margrabiowie zdecydowali o wytyczeniu i założeniu miasta na prawie niemieckim. Strzelce wkrótce po lokacji, w latach 1272-1290, otoczono ziemnymi wałami wraz z podwójną fosą oraz kamiennymi murami obronnymi. W ramach zespołu fortyfikacji miejskich liczących 1700 metrów długości wzniesiono Bramę Młyńską i Gorzowską oraz 37 czworobocznych baszt lupinowych. Po wewnętrznej stronie murów wyznaczono tzw. ulicę przymurną posiadającą funkcje militarne, a następnie również przeciwpożarowe. Osią założenia urbanistycznego stała się ulica zorientowana na osi wschód-zachód. Pośrodku wytyczono czworoboczny rynek, a po jego północnej stronie czworoboczny kwartał kościelny, w obrębie którego ufundowano świątynię parafialną. Z kościołem związany był cmentarz czynny do 1 ćwierci XVIII wieku.



KOŚCIÓŁ FARNY OBECNIE PW. MATKI BOŻEJ RÓŻAŃCOWEJ

Kościół wzniesiony został w latach 80. XIII wieku w stylu wczesnego gotyku. Wiadomo, iż w Strzelcach w 1286 roku znajdowała się siedziba archidiakonatu, jednostki organizacyjnej w ramach biskupstwa kamieńskiego. Budowla została założona na planie prostokątnym z masywną wieżą po stronie zachodniej w układzie trzynawowym, bazylikowym. Świątynia nie posiada wyodrębnionego prezbiterium. Zarazem po stronie północno-wschodniej dodano czworoboczną zakrytą zachowaną do dnia dzisiejszego. Główne wejście do świątyni umieszczono w przyziemiu wieży od strony zachodniej. Kościół wzniesiono ze starannie obrobionego kamienia i cegły ceramicznej na zaprawie wapiennej. Świątynia była kilkakrotnie przebudowywana, po raz pierwszy po zniszczeniach związanych z najazdem husyckim w 1433 roku. Zmieniono wówczas jej układ przestrzenny na pseudobazylikowy. Ostatnia przebudowa świątyni miała miejsce podczas regotycyzacji w latach 1858-1866. Po zniszczeniach II wojny światowej kościół został odbudowany w latach 1957-1973 w formie nawiązującej do historycznej z okresu jego budowy.



CMENTARZ PARAFIALNY

W obrębie obecnego skweru z fontanną znajdował się cmentarz czynny od 2 połowy XIII do 1723 roku. Nekropolia związana była z kościołem farnym, którego powstanie określa się na lata 80. XIII wieku. Potwierdzeniem prestiżu świątyni było wyznaczenie Strzelc na siedzibę archidiakona, który reprezentował biskupa kamieńskiego. Najstarsza wzmianka źródłowa o tutajszym archidiakonacie pochodzi z 1286 roku. O istnieniu w tym miejscu cmentarza parafialnego świadczy odkrycie podczas badań archeologicznych w latach 2014-2015 licznych pochówków (około 200). Najstarsze spośród nich zostały zadatowane na 4 ćwierć XIII wieku (w przedziale między 1277 a 1290). Odkryte pochówki były umieszczone po południowej stronie kościoła. Zmarłych chowano zgodnie ze średniowiecznym zwyczajem na wznak, z twarzami zwróconymi ku wschodowi. Grzebano ich w zwykłych jamach ziemnych, dużo rzadziej w drewnianych trumnach, których nikt pozostałości zarejestrowano podczas prac. Przy zmarłych nie pozostawiano jakichkolwiek przedmiotów. Zazwyczaj były to pochówki pojedyncze, a w nielicznych przypadkach dwu lub wieloosobowe. W jednym z grobów ujawniono potrójny pochówek – mężczyzny, kobiety i dziecka. Odkryto też grób w którym złożono więcej szczątków ludzkich: dwóch mężczyzn, kobiety i dwójki dzieci. Według badań antropologicznych wiek zmarłych wynosił średnio od 26 do 36 lat. W trakcie prac odkryto też liczne fragmenty naczyń ceramicznych, kilkaset przedmiotów metalowych, w tym gwoździ trumiennych, kilka przypadkowych monet, fragmenty naczyń szklanych i szyb, a także ułamki dachówki ceramicznej mnich-mniszka pochodzącej z kościoła.



Tekst: Błażej Skaziński

Fotografie: Marek Bidol, Sławomir Górka

Ryciny: Sławomir Górka

Literatura: E. Rymar, Strzelce (Krajeńskie) na przestrzeni wieków (do 1945 roku), Strzelce Krajeńskie 2011; B. Skaziński, Zabytki Gminy Strzelce Krajeńskie, Strzelce Krajeńskie 2010.



Wykonano na zlecenie

Urzędu Miejskiego w Strzelcach Krajeńskich
Aleja Wolności 48, 66-500 Strzelce Krajeńskie
tel. 95 763 11 30, e-mail: urząd@strzelce.pl,
www.strzelce.pl

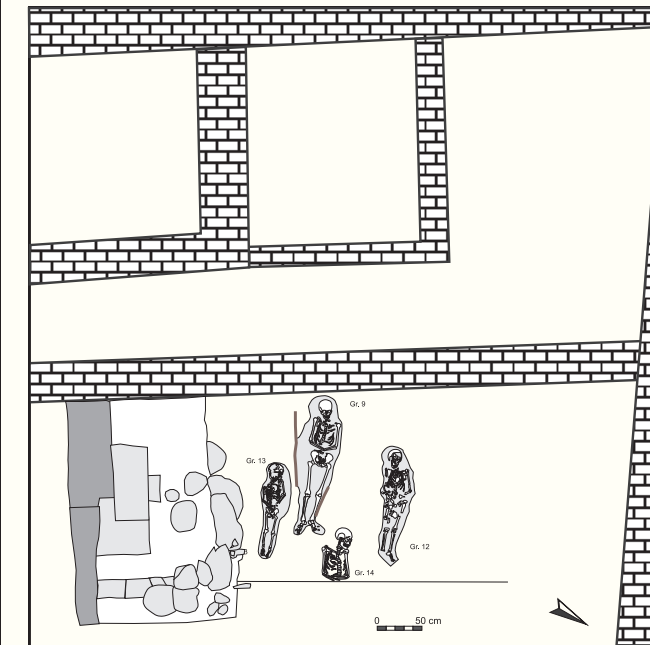
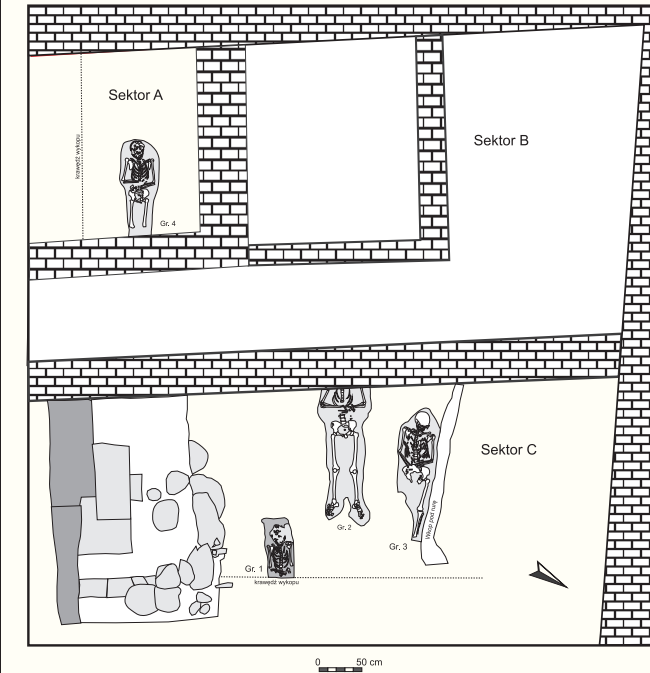
RELIKTY BUDOWLI ZWIĄZANYCH Z KOSCIOŁEM I CMENTARZEM

W trakcie prac archeologicznych w 2014 roku odsłonięto dwa relikty kamiennych fundamentów związanych z gotycką kaplicą lub kruchtą kościelną. W jej miejscu wybudowano kolejną budowlę czytelną na planie miasta jeszcze w 1721 roku. Tego typu realizacja nie była niczym wyjątkowym. Podobna kruchta przylegająca do średniowiecznego kościoła farnego zachowała się m.in. w Ośnie Lubuskim. Jak wynika z ustaleń, była to budowla murowana, założona na planie czworobocznym zbliżonym do kwadratu i zapewne sklepiona. Do interesujących znalezisk należy studnia obudowana cegłą ceramiczną, położona po wschodniej stronie skweru. Niestety nie udało się ustalić czasu jej powstania. Przypuszczać należy, że istniała tutaj w czasach nowożytnych i służyła w utrzymaniu cmentarza. Ujęcie wody znajdowało się również po północno-wschodniej stronie kwartału kościelnego. Jeszcze na przedwojennych widokówkach widoczna jest tutaj drewniana pompa.



ZABUDOWANIA MIESZKALNE

W południowej części terenu odsłonięto murowane pozostałości po zabudowie mieszkalnej i gospodarczej z okresu od XVIII do XIX wieku. Nieistniejąca do dnia dzisiejszego zabudowa składała się z parterowych oraz piętrowych kamienic mieszczańskich, nakrytych wysokimi dachami. W parterach tych budynków umieszczone były sklepy i warsztaty rzemieślnicze. Zabudowa na zapleczu budynków mieszkalnych była znacznie skromniejsza i posiadała głównie charakter gospodarczy. W trakcie badań archeologicznych przeprowadzonych w 2015 roku odsłonięto partię kamienno-ceglanych fundamentów oraz ceramiczne posadzki w obrębie poszczególnych pomieszczeń.



Kwartal kościelny
w Strzelcach Krajeńskich

Gmina
Strzelce Krajeńskie

